

31 Maj 2025 - 30 Juni 2025

Portföljrapport

Alingsås kommun - Överlikviditetsförvaltning



Söderberg
& Partners

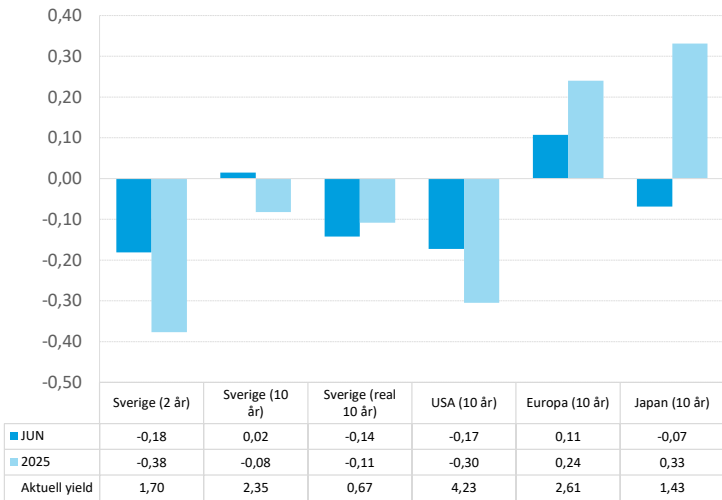
Marknadskommentar juni 2025

Det geopolitiska klimatet har varit spänt under juni, särskilt med fokus på utvecklingen i Mellanöstern. Situationen deskalerade dock snabbt, vilket bidrog till en positiv marknadsutveckling. S&P 500 nådde ett nytt rekord vid månadens sista handelsdag och steg med 5,1% i lokal valuta, motsvarande 3,8% i svenska kronor. Det svenska storbolagsindexet OMXS30 rörde sig däremot sidledes under månaden.

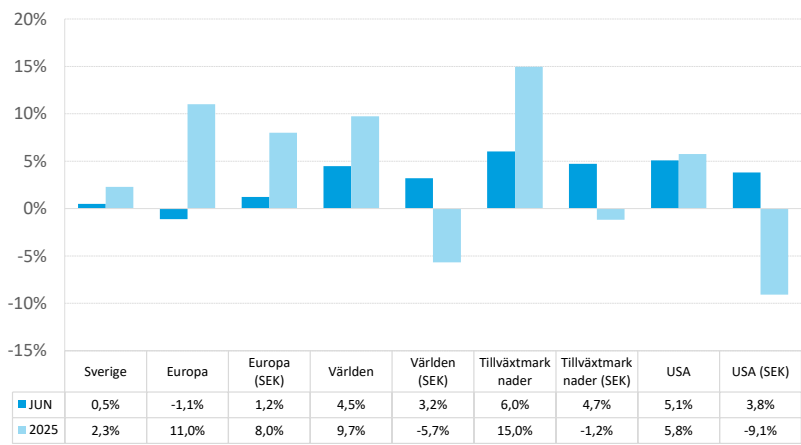
Marknadsoptimismen har även stärkts av framsteg i tullförhandlingarna. USA har slutit ett handelsavtal med Kina, även om flera detaljer fortfarande är under förhandling. Samtidigt drog Kanada tillbaka sin planerade digitalskatt efter att Trump hotat med att säga upp samtliga handelsavtal med landet. Ett annat fokusområde har varit Trump-administrationens budgetförslag, "One Big Beautiful Bill Act", där senatens finansutskott presenterade sin version den 16 juni. Förslaget innebär betydande förändringar jämfört med representanthusets version, men målet att få det godkänt till den 4 juli kvarstår.

På bolagsnivå har majoriteten av Magnificent Seven-bolagen haft en stark utveckling under juni. Nvidia steg med över 15% och återtog positionen som världens största bolag sett till marknadsvärde. Tesla gick däremot svagare och föll med cirka 9,4%. På centralbanksfronten sänkte både ECB och Riksbanken sina styrräntor under månaden, medan den amerikanska centralbanken Fed valde att lämna räntan oförändrad. Vid månadsskiftet var den 5-åriga svenska break-even inflationen 1,32%.

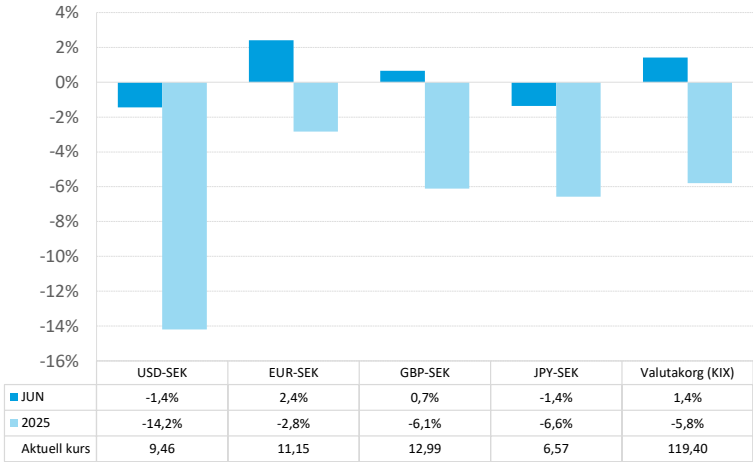
Räntemarknadsutveckling



Aktiemarknadsutveckling



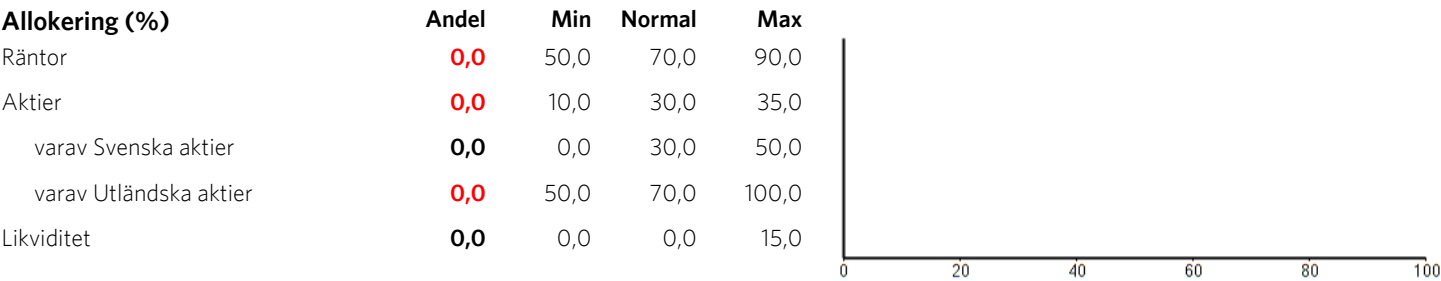
Valutautveckling



Error appendix: Alingsås kommun - Överlikviditetsförvaltning (Asset overview)

Message: Object reference not set to an instance of an object.

Policyavstämning 2025-06-30



Förvaltningsmål

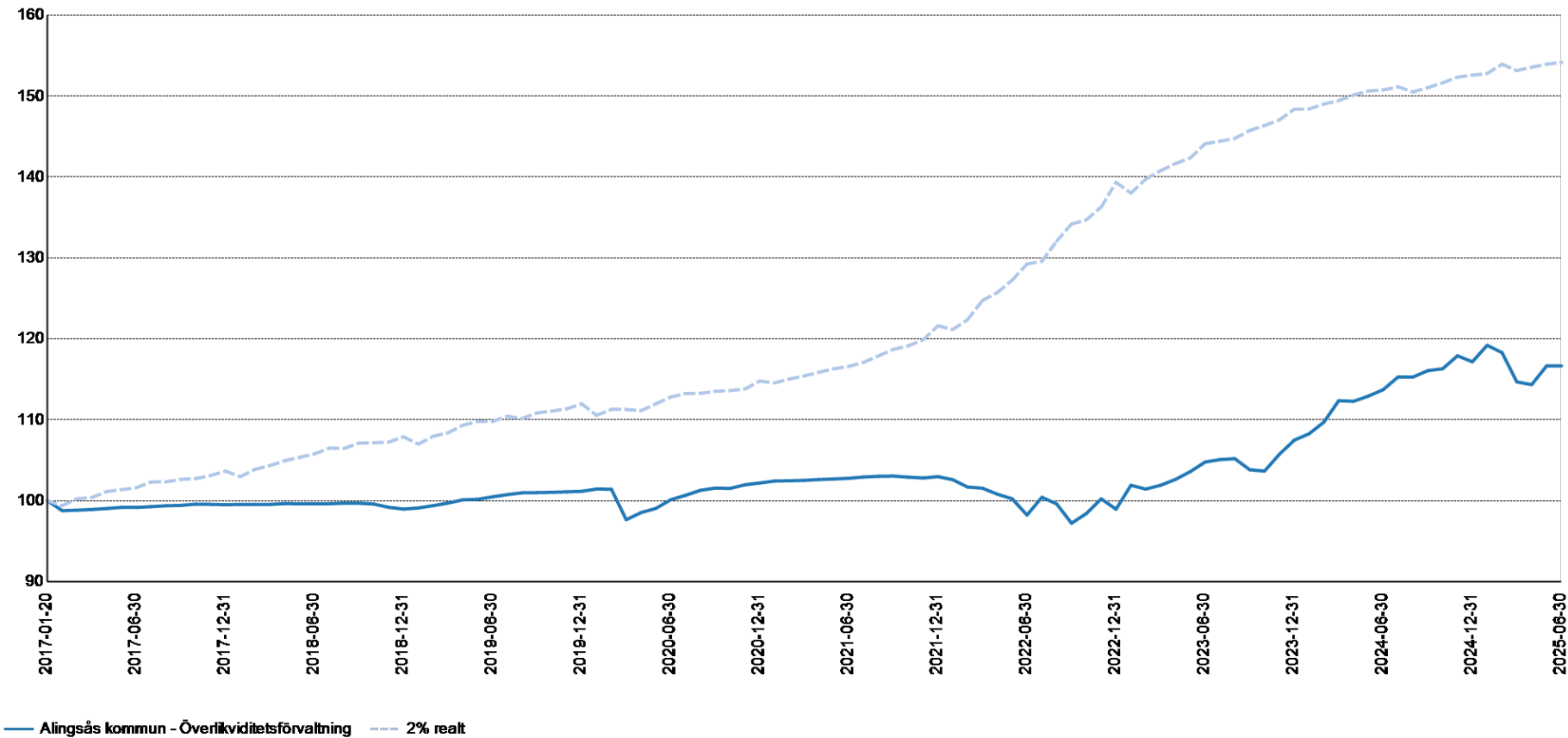
Mot bakgrund av placeringshorisonten och ett relativt begränsat risktagande är målet en avkastning motsvarande värdeutvecklingen på statsskuldsväxlar + 2 procentenheter. Kommunen ska tillämpa en i huvudsak passiv strategi för övergripande riskhantering där portföljens allokering hålls relativt konstant över tid. Strategin innebär att fördelningen mellan olika tillgångsslag inte aktivt förändras utifrån hur de finansiella marknaderna utvecklas eller hur de bedöms utvecklas framåt. Allokeringsförändringar görs primärt för att återställa fördelningen mellan de olika tillgångsslagen till den strategiska tillgångsfördelningen.



Error appendix: Alingsås kommun - Överlikviditetsförvaltning (Portfolio Versus Target Alternative)

Message: Object reference not set to an instance of an object.

Tillgångsutveckling jämfört med mål

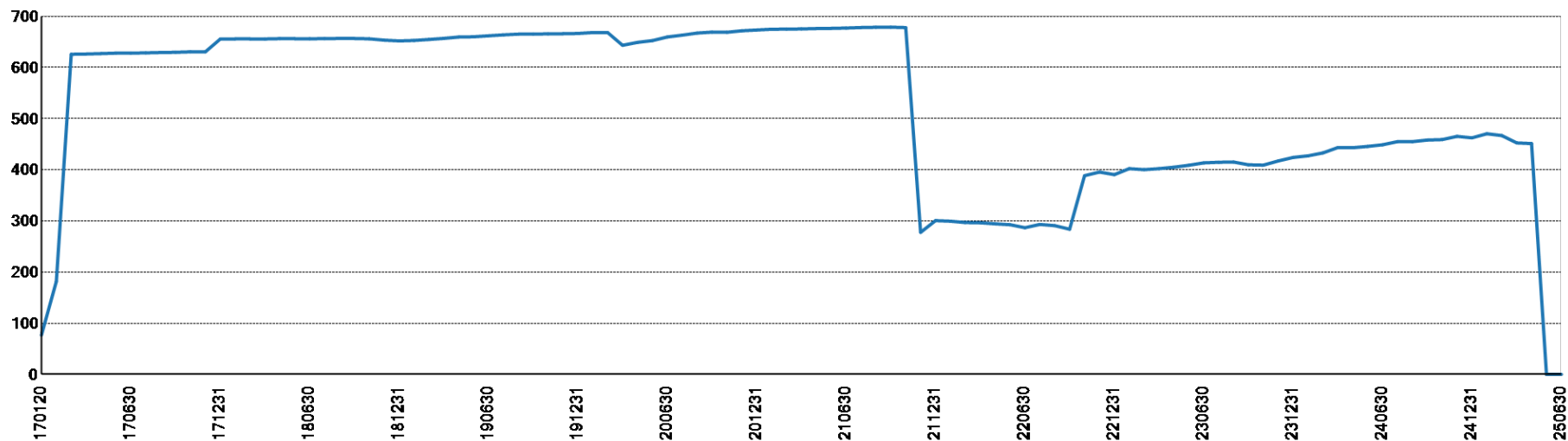


	Hittills i år, %	Sedan målstart, %	Senaste 1 år, %	Senaste 2 år, %	Senaste 3 år, %	Senaste 4 år, %	Senaste 5 år, %
Alingsås kommun - Överlikviditetsförvaltning	-0,44	16,65	2,57	11,33	18,76	13,51	16,51
2% realt	0,74	53,70	1,95	6,66	18,92	31,83	36,26
Skillnad	-1,17	-37,05	0,62	4,68	-0,16	-18,32	-19,74

För perioder längre än 12 månader redovisas total ackumulerad avkastning under perioden. Vid realt avkastningsmål, är avkastningen uttryckt i nominella termer.

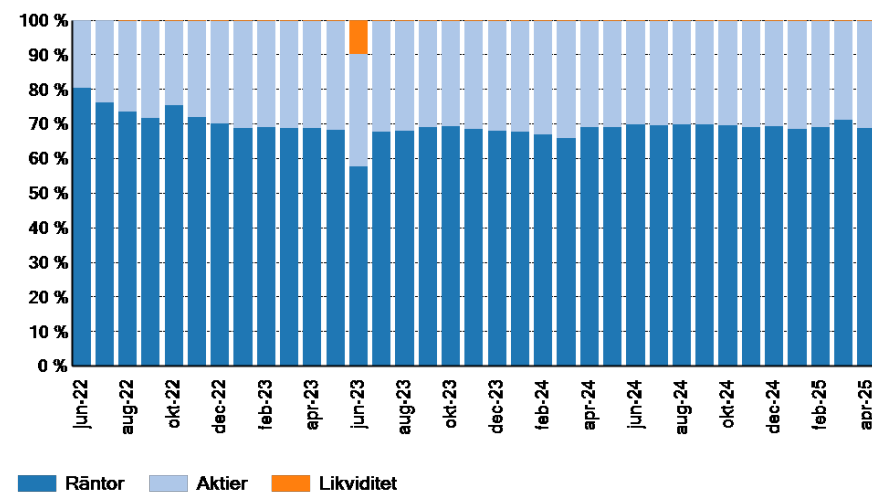


Portföljvärde, MSEK



Tillgångsfördelning

Tillgångsfördelning Senaste 36 mån



Error appendix: Alingsås kommun - Överlikviditetsförvaltning (Sustainability level)

Message: Attempted to divide by zero.



ESG Pillar Score & Morningstar Sustainability Score

ESG Pillar Score separerar en fonds Sustainability Score i fyra pelare ("pillars"), en för miljörisk, social risk, bolagsstyrningsrisk och ospecificerad risk. Dessa mått utgör ett tillförlitligt och objektvt sätt att bedöma och förstå komponenterna i en fonds totala ESG-risk utifrån det traditionella ESG-ramverket. Tillsammans med Sustainability Score möjliggör de en av en jämförelse av fonders hållbarhetsrisker, samt en djupare förståelse för ESG-risksammansättningen i enskilda fonder.

Morningstar Sustainability Rating baseras på en portföljs Sustainability Score, som representerar den värdeviktade ESG-risken för dess innehav. Morningstar Sustainability Rating är avsett att mäta hur väl de emitterande bolagen eller länderna för värdepapperen i en fonds portfölj hanterar sina finansiellt väsentliga miljö-, sociala och bolagsstyrningsrisker, eller ESG-risker, i förhållande till fondens jämförbara Morningstar Global Category. Morningstar tilldelar en Sustainability Rating genom att kombinera en portföljs Corporate Sustainability Rating och Sovereign Sustainability Rating proportionellt mot den relativa vikten av långa positioner i värdepapper från bolag respektive stater. En lägre rating är bättre då det innebär att de underliggande bolagen har en lägre hållbarhetsrisk. Morningstar Sustainability Rating kan även jämföras med det globala genomsnittet för kategorin.

Innehav



Miljö



Socialt ansvar



Ägarstyrning



EJ allokerad



Morningstar Sustainability Score

Kategori snitt



Påverkansmått

Koldioxidintensitet

Koldioxidintensitet mäts som ett portföljbolags totala utsläpp av koldioxidekvivalenter i förhållande till portföljbolagets intäkter och visar hur koldioxideffektiva fondens underliggande bolag är. Det är detta mått som rekommenderas av Fondbolagens Förening när det kommer till att redovisa en fonds koldioxidutsläpp. Koldioxidintensiteten baseras på data från Morningstar och beskriver de underliggande bolagens utsläpp av koldioxidekvivalenter inom Scope 1 och 2. Måttet redovisas i tCO2e/m€.

Jämställda styrelser

Det värdeviktade genomsnittet av kvinnliga styrelseledamöter som sitter i styrelsen för de bolag som ingår i fonden.

Innehav

Koldioxidintensitet

Mångfald i styrelser



Transaktioner

DATUM	INNEHAV	BESKRIVNING	ANTAL ANDELAR	KURS	BELOPP	VALUTA	BELOPP (SEK)
Ingående saldo							0,00
Utgående saldo							0,00



Läsanvisningar

Allokering – Andel (%)

Anger innehavets vikt i portföljen. Min, normal och max anger de eventuella limiter som portföljen har att förhålla sig till.

Avkastningsberäkning

Avkastning beräknas baserat på förändring i marknadsvärde under aktuell period, med hänsyn tagen till eventuella transaktioner. Beräkningen avser avkastning i portföljens valuta. Avkastningsberäkningar avser netto, d.v.s. efter avdrag för kostnader (arvoden, transaktionskostnader etc.). De nyckeltal som redovisas är också beräknade utifrån nettoavkastningen.

Avkastning sedan start

Avkastning sedan start avser antingen ackumulerad avkastning, eller annualiserad avkastning, d.v.s. geometrisk medelavkastning; det framgår av respektive rapportblad vilket som visas.

Avkastning – index

Effektiv avkastning för det jämförelseindex som används från och med periodens början till och med periodens slut (inklusive ränta på ränta). Vilket index som använts anges nere till höger på respektive rapportside. På mandatnivå jämförs normalt innehavets avkastning mot det specifika index som förvaltaren angett. På tillgångsslagsnivå används ett mer generellt index för respektive tillgångsslagsnivå vilket ibland är viktad av flera olika index. På totalnivå används ofta ett sammanviktad index som representerar normalportföljen.

Avkastning – portfölj

Effektiv avkastning på en placering från och med periodens början till och med periodens slut (inklusive ränta på ränta).

Marknadsvärde

Marknadsvärdet vid utgången av angiven tidsperiod.

Period

Avser den tidsperiod som värden och beräkningar har baserats på. Denna framgår på varje blad högst uppe till höger, samt i varje tabell och diagram.

Regionexponering

I rapportens början (direkt efter tillgångsoversikten) redovisas portföljens totala geografiska exponering. På sidan Aktietillgångar redovisas enbart aktietillgångarnas geografiska exponering. I de fall vikterna ej summerar till 100% är orsaken att någon andel av portföljens innehav ej varit möjliga att regionbestämma.

Retroaktiva uppdateringar

Vissa delar av portföljen uppdateras retroaktivt, t.ex. då uppgift om slutkurs inkommer med eftersläpning (vissa Private Equity-fonder rapporterar med upp till tre månaders fördröjning), eller i de fall en transaktion korrigeras i efterhand. I dessa fall uppdateras innehavet, dess aggregat och i relevanta fall även portföljen och portföljspecifika index. En sådan ändring leder till att historiska månadsrapporter blir inaktuella.

Risk- och nyckeltal för aggregat

Risk- och nyckeltal för aggregat (totala portföljen och totala tillgångsslag) skiljer sig från en enkel sammanvägning av talen på förvaltningsnivå. Anledningen går att finna i att risken diversifieras (minskar) när olika förvaltare och deras specifika risker blandas i en gemensam portfölj.

Transaktionshistorik

Rapporten redovisar samtliga transaktioner med affärsdatum under rapportperioden.

Värdering

Metoden för värdering av en tillgång beror av hur mycket information beräkningssystemet har tillgång till:

Marknadsnoterade instrument där beräkningssystemet har tillgång till exakt antal andelar och egen tillgång till kursinformation värderas baserat på faktiskt innehav och senast kända kurs. Exempel: aktiefonder, räntefonder.

Instrument där beräkningssystemet ej har tillgång till exakt antal andelar och/eller egen kursinformation värderas baserat på den information kunden levererar. Exempel: fastigheter, kassor, derivat, onoterade aktier.

N.a. anges i de fall innehavet inte ägdes vid aktuell periods början eller slut.

Som grund till rapporten har källor använts som i god tro bedömts vara tillförlitliga. Söderberg & Partners Wealth Management kan inte garantera riktigheten i denna information eller ta på sig något ansvar för fullständighet.

Söderberg & Partners Wealth Management ansvarar inte för direkta eller indirekta skador eller förluster, inklusive men inte begränsat till, förlorad och utebliven vinst, som kan uppkomma till följd av användandet av denna rapport eller dess innehåll.

